

NIVEAU B sur l'échelle proposée par le Conseil de l'Europe
ÉPREUVE 1 compréhension de l'écrit et maîtrise du système de la langue

SESSION
novembre 2013

ACTIVITÉ 1

Dans le texte qui suit, certains mots n'ont pas été imprimés. Aidez Katerina à choisir le mot qui convient. Attention ! Il y a un mot en trop.

Pour chaque item, cochez la case correspondant à votre choix sur la feuille de réponses.

A.	conseils	B.	conséquences	C.	élèves	D.	mains
E.	personnes	F.	photos	G.	réseaux	H.	thèmes

i SOYEZ NET SUR LE NET!

LE TEST | LES FICHES PRATIQUES | LES LIENS UTILES | LE BLOG

i SOYEZ NET SUR LE NET!

MAIRIE DE PARIS

L'E-RÉPUTATION EN QUELQUES MOTS

FICHES PRATIQUES
Des tutoraux pour anticiper et résoudre les problèmes

LIENS UTILES
Pour contacter les autorités compétentes en cas de souci

LE TEST NOTEZ VOTRE E-RÉPUTATION EN 2 MIN

Jaugez votre e-réputation et définissez ce que vous assumez réellement (ou pas).

ET OUI, « LES MURS ONT DES OREILLES » ET CETTE EXPRESSION EST BIEN VRAIE QUAND IL S'AGIT DE FACEBOOK

Plus besoin de présenter ce réseau social qui a changé notre vie. On y partage des _____^{1a} personnelles, des liens, on discute avec nos amis... mais attention ! Si l'on n'est pas attentif, Facebook peut aussi se transformer en notre pire ennemi. Quand on poste quelque chose, c'est vrai que l'on ne pense pas toujours aux _____^{2a} que cela pourrait avoir dans le futur... Mais sur internet rien ne disparaît et ce que tu as mis en ligne un jour peut tomber dans les _____^{3a} d'une personne méchante. Par exemple, une photo de toi à une fête peut être utilisée contre toi. De même, il est récemment arrivé que des _____^{4a} soient exclus de leurs collègues car ils avaient insulté leur professeur sur Tweeter. C'est aussi le cas dans le milieu professionnel, plusieurs _____^{5a} ont déjà perdu leur travail car elles critiquaient leur patron sur les réseaux sociaux.

Alors pour éviter ce genre de problème, la Mairie de Paris a mis en place un site qui s'appelle *Soyez net sur le net*. Tu pourras y trouver pleins de _____^{6a} pour protéger tes informations comme tu le souhaites et avoir une bonne « e-réputation » ! Le site donne des astuces grâce à des fiches pratiques, classées par _____^{7a} : *Amis, Pages Fans, Applications, Photos, Statuts*... Par exemple, il répond à comment contrôler les photos sur lesquelles un ami t'a identifié.

Et, pour finir, tu peux connaître ton « e-réputation » en faisant le test. Alors, es-tu net ?

www.geoado.com

ATTENTION

- Essayer de répondre à toutes les questions.
- Reporter les réponses sur la feuille de réponses « 1 ».
- Ne donner qu'une seule réponse à chaque question.
- Durée de l'épreuve : **85 minutes**.

ACTIVITÉ 2

Lisez le document reproduit ci-dessous. Pour chaque item cochez la case correspondant à la bonne réponse.

Pour chaque item, cochez la case correspondant à votre choix sur la feuille de réponses.

70 jours au lit pour la science

« Bed-Rest Study », c'est le nom de l'étude lancée par la Nasa, prête à payer les volontaires pour qu'ils restent au lit durant 70 jours de suite. L'annonce peut sembler attirante mais dormir n'est pas de tout repos dans ces conditions. Les participants pourront lire, utiliser un ordinateur et même faire un peu de sport tout en restant allongés... La Nasa ne recherche pas de gros paresseux mais plutôt des personnes en bonne santé physique et mentale.

Cette expérience sert à observer les changements du corps liés à l'immobilisme et au manque d'activité physique. Atrophie des muscles, fragilisation des os, problèmes cardiaques sont parfois observés : la position allongée n'est pas vraiment bonne pour la santé quand elle dure très longtemps. Dans l'espace, les conditions ressemblent un peu à cette situation : les spationautes ne font pas d'effort physique à cause de l'absence de gravité. Dans le futur, les voyages spatiaux dureront parfois des mois, peut-être même des années. Comment vont évoluer le corps et la santé des spationautes face à une telle période d'inactivité ? L'expérience « Bed-Rest Study » doit aider à comprendre ces changements.

Ce n'est pas la première fois que la NASA mène une étude de ce genre. Heather Archuletta, qui a participé avec succès à une recherche de ce type en 2008, se souvient : « Le jour où je me suis levée du lit, mes pieds me faisaient tellement mal, comme si je marchais pour la première fois ».

www.geoado.com

8a. Les personnes qui vont participer à l'étude
A. vont gagner de l'argent.
B. seront des bénévoles.
C. iront dans l'espace.

9a. Les participants à l'expérience
A. ne doivent pas sortir du lit pendant 70 jours.
B. peuvent sortir du lit pour faire un peu de sport.
C. doivent dormir tout le temps.

10a. La Nasa recherche des personnes qui
A. manquent d'énergie.
B. aiment se reposer.
C. sont équilibrées.

11a. Être allongé pour une longue période c'est
A. bon pour le cœur.
B. pareil à ce que ressent un spationaute.
C. quelque chose auquel on s'habitue.

12a. Dans l'espace, les spationautes
A. ne se fatiguent pas physiquement.
B. n'ont pas de problèmes de santé.
C. ont l'impression que le temps passe plus lentement.

13a. L'étude « Bed-Rest Study » a comme but
A. de trouver les futurs spationautes.
B. de décrire les résultats de l'inactivité physique.
C. de définir la durée des voyages spatiaux.


14a. Heather Archuletta
A. était la première à participer à une expérience pareille.
B. avait du mal à participer à l'expérience, à cause des problèmes aux pieds.
C. a pu accomplir l'expérience.

ACTIVITÉ 3

Cinq amis lisent ensemble les résumés de trois films afin de choisir ce qu'ils vont voir ce soir. De quel film parle chacun d'eux ?

Pour chaque item, cochez la case correspondant à votre choix sur la feuille de réponses.

A



Belle et Sébastien


Ça se passe là-haut, dans les Alpes, dans un village paisible jusqu'à l'arrivée des Allemands. C'est la rencontre d'un enfant solitaire, Sébastien, et d'un chien sauvage, Belle. C'est l'aventure d'une amitié solide qui se déroule pendant la Seconde Guerre Mondiale. C'est la vie de Belle et Sébastien...

www.linternaute.com/cinema

B

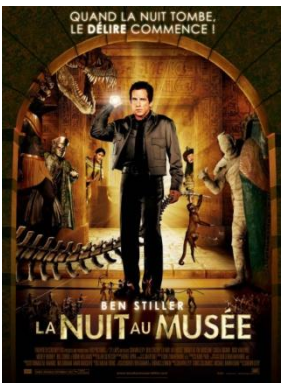
Hugo Cabret

Dans le Paris des années 30, le jeune Hugo est un orphelin de douze ans qui vit dans une gare. Son passé est un mystère et son destin une énigme. De son père, il ne lui reste qu'un étrange automate dont il cherche la clé – en forme de cœur – qui pourrait le faire fonctionner. En rencontrant Isabelle, il a peut-être trouvé la clé, mais ce n'est que le début de l'aventure...



www.linternaute.com/cinema

C



La nuit au musée

Le Muséum d'Histoire Naturelle renferme dans ses murs un secret mystérieux que Larry, nouveau gardien de sécurité, ne va pas tarder à découvrir avec affolement : la nuit, toutes les expositions et les squelettes d'animaux prennent vie ! Le chaos est total ! Larry pourra-t-il remettre de l'ordre dans ses collections et sauver le musée ?

www.allocine.fr

- 15a. Annie : « Oh, le pauvre, il était comme ça, seul, dans les montagnes... Mais tu vois, il a trouvé de la compagnie ! » **A.** **B.** **C.**
-
- 16a. Aurore : « Super ! Il a la chance de voir de près des vieilles créatures, comme s'il vivait dans une autre époque ! » **A.** **B.** **C.**
-
- 17a. Véronique : « Je voudrais vraiment voir comment était ma ville préférée à cette époque-là... » **A.** **B.** **C.**
-
- 18a. Daniel : « Vous savez que j'aime beaucoup la nature et les animaux, alors, le choix du film est facile pour moi. » **A.** **B.** **C.**
-
- 19a. Bernard : « Celui-ci excite l'imagination ; c'est de la fiction pure ! Les deux autres films pourraient être basés sur des histoires vraies. » **A.** **B.** **C.**

ACTIVITÉ 4

Lisez le texte reproduit ci-dessous et choisissez la bonne réponse.

Pour chaque item, cochez la case correspondant à votre choix sur la feuille de réponses.

BELGIQUE: le distributeur automatique de frites tente sa chance

Le pari est loin d'être gagné dans un pays où les friteries sont reines mais une société va tenter de convaincre les Belges d'acheter leurs frites à un distributeur automatique, dont un premier exemplaire a été récemment installé à Bruxelles.

L'initiative avait déjà été lancée il y a une vingtaine d'années, mais sans trop de succès. Elle renaît aujourd'hui avec un distributeur qui propose au client une portion de 135 grammes de frites, avec une sauce, un sachet de sel et une petite fourchette. L'attente est limitée à 1,30 minute, le temps que les frites congelées soient plongées dans le bain de cuisson.

« Après un an de tests, nous avons créé la première machine automatique de *frites à la belge* c'est-à-dire cuites dans la graisse de bœuf », explique Tuline Bey, la directrice de la société qui la commercialise. Un modèle « cuisson à l'huile végétal » est également proposé, puisqu'il en existe déjà en Amérique du Nord.

Le premier « Coin frites » a été installé dans le hall d'entrée d'un supermarché de Bruxelles et d'autres devraient suivre en Belgique. « J'ai eu aussi des demandes de Singapour, de France ou du Brésil », indique Tuline Bey.

Une cliente belge, invitée à goûter ces frites, a confié qu'elle trouvait le concept « sympa » et a apprécié le fait que « les frites ne sont pas grasses ». Mais un autre client les a comparées à des « frites de fast-food ».

www.afp.com



20a. Les Belges

- A. aiment beaucoup les frites.
- B. détestent les frites.
- C. n'ont pas l'habitude de manger des frites.

21a. L'idée du distributeur automatique de frites

- A. est très récente.
- B. n'est pas nouvelle.
- C. a déjà du succès.

22a. Les frites au distributeur automatique

- A. coûtent 1 euros et 30 centimes.
- B. sont fraîches.
- C. sont prêtes en moins de deux minutes.

23a. D'habitude, en Belgique, les frites sont

- A. cuites à la graisse de bœuf.
- B. cuites à l'huile végétale.
- C. garnies d'une sauce.

24a. D'après le texte, on peut trouver des distributeurs de frites

- A. seulement en Belgique.
- B. en Belgique et en Amérique du Nord.
- C. en Belgique, à Singapour, en France et au Brésil.

25a. Les deux clients interrogés

- A. trouvent les frites vraiment délicieuses.
- B. trouvent que l'idée du distributeur est intéressante.
- C. ont des avis plutôt différents sur la qualité des frites.

ACTIVITÉ 5

Voici des titres d'articles de presse. Associez chaque sous-titre à son titre. Attention ! Il y a un sous-titre en trop.

Pour chaque item, cochez la case correspondant à votre choix sur la feuille de réponses.

TITRES	
26a.	Monopoly : tu n'iras plus en prison
27a.	Saumon d'élevage : un danger pour la santé
28a.	Les députés votent l'interdiction de vente de la cigarette électronique aux mineurs
29a.	Bruxelles approuve l'interdiction des nouvelles Mercedes en France
30a.	Appel à assouplir la détention des mères en prison

SOUS-TITRES	
A.	Avec une consommation moyenne de 2,3 kg par an, les Français aiment particulièrement ce poisson facile à consommer et, croyait-on, sain.
B.	Première d'une série de mesures souhaitées par la ministre de la Santé, afin d'encadrer l'usage de ce produit aux effets encore peu connus.
C.	Depuis 2008, le ralentissement économique a mis un coup d'arrêt à la hausse des émissions de gaz à effet de serre liée à la consommation des Français.
D.	Cette célèbre condamnation peut faire durer une partie plusieurs heures, car il te faut faire un double avec les dés ou verser une somme d'argent.
E.	Le contrôleur des lieux de privation de liberté propose de mettre en place des aménagements de peine lorsqu'une femme est détenue avec son enfant.
F.	La Commission européenne a accepté la décision de Paris de suspendre provisoirement la commercialisation de trois nouveaux modèles dont quelques systèmes ne sont pas conformes à la législation européenne.

26a. A. B. C. D. E. F.

27a. A. B. C. D. E. F.

28a. A. B. C. D. E. F.

29a. A. B. C. D. E. F.

30a. A. B. C. D. E. F.

ACTIVITÉ 6

Dans le texte qui suit, certains mots n’ont pas été imprimés. Aidez Marisa à choisir le mot qui convient. Attention ! Il y a un mot en trop.

Pour chaque item, cochez la case correspondant à votre choix sur la feuille de réponses.

A.	décision	B.	difficulté	C.	fin	D.	initiative
E.	recherche	F.	revanche	G.	suite	H.	vigueur



Bruxelles interdit les tests sur les animaux pour les cosmétiques vendus en UE

Une interdiction totale... avec exceptions : c'est ainsi que se résume la _____^{31a} de la Commission européenne qui, lundi 11 mars 2013, a annoncé la _____^{32a} de l'expérimentation animale pour tous les produits cosmétiques commercialisés dans l'Union. Savons, shampoings, parfums, dentifrices, crèmes : les nouveaux produits qui auront fait l'objet de tests sur des lapins, des rats, des souris ou d'autres animaux ne pourront plus être mis sur le marché. En

_____^{33a}, ceux qui sont déjà commercialisés et ont fait l'objet d'expérimentations animales avant d'être jugés sans risque ne subiront aucun changement.

La Commission reconnaît une _____^{34a} : il n'est pas possible, au stade actuel des connaissances scientifiques, de remplacer tous les tests sur les animaux par d'autres méthodes. Notamment pour les cosmétiques pouvant avoir des effets complexes sur l'ensemble de l'organisme humain. Bruxelles a pourtant déjà consacré 238 millions d'euros à la _____^{35a} de techniques de substitution depuis 2007 et elle finance aussi, jusqu'en 2015, une _____^{36a} conjointe avec l'industrie (25 millions d'euros chacun).


La décision d'interdiction – qui entre en _____^{37a} immédiatement – marque l'aboutissement d'un très long processus, commencé en 1993.

www.lemonde.fr

ACTIVITÉ 7

Rétablissez l’ordre initial du texte en mettant une croix en regard de chaque item : l’ordre des lettres représente l’ordre des lignes.

Pour chaque item, cochez la case correspondant à votre choix sur la feuille de réponses.

« FAUT-IL EN FINIR AVEC L'HEURE D'ÉTÉ ? »		A	B	C	D	E	F
	C'est le nom que porte un rapport du Sénat examiné	X					
38a.	par les populations. En conséquence, la logique conduit à souhaiter l'abandon de ce dispositif artificiel et de revenir						
39a.	de limiter le décalage des activités sur l'heure solaire. Il autorise en outre chaque Etat membre à choisir, au sein de l'Union,						
40a.	sur le maintien de l'heure GMT + 1 durant toute l'année, qui présente l'avantage d'être conciliable avec l'horaire global européen et						
41a.	que les avantages annoncés ou attendus du changement semestriel de l'heure ne sont pas suffisamment importants pour compenser les inconvénients ressentis						
42a.	à un déroulement plus naturel du temps. Le choix de la Délégation pour l'Union européenne se porterait						
43a.	le 9 octobre 1996. La conclusion est la suivante : il ressort de l'ensemble de cette étude						
	le dispositif horaire préféré sur le plan national.						X

expliquenoussimplement.blogspot.gr

ACTIVITÉ 8

Lisez le texte reproduit ci-dessous et essayez de répondre aux questions suivantes.

Pour chaque item, cochez la case correspondant à votre choix sur la feuille de réponses.

VOLS AÉRIENS : que faire en cas de refus d'embarquement, annulation ou retard ?

Refus d'embarquement

Le passager bénéficie du choix entre le placement sur un autre vol et le remboursement de son billet d'avion, seulement s'il renonce à son voyage. Dans le premier cas, il bénéficie aussi d'une prise en charge dans l'attente d'un vol ultérieur (hébergement, transferts entre le lieu d'hébergement et l'aéroport, si nécessaire, restauration, frais de communication).

Annulation du vol

L'indemnisation et l'assistance sont identiques à celles prévues pour un refus d'embarquement. Toutefois, l'indemnisation ne sera pas due si les passagers sont informés deux semaines avant l'heure de départ ou, en cas de délai inférieur, si une place leur est offerte sur un autre vol à une heure proche de l'horaire initialement prévu tant au départ qu'à l'arrivée. Il en ira de même si le transporteur est en mesure de prouver que l'annulation est due à des circonstances extraordinaires.

www.developpement-durable.gouv.fr

Retard important

Dès que le retard au départ d'un vol atteint :

- soit 2 heures ou plus pour les vols de 1500 km ou moins,
 - soit 3 heures ou plus pour les vols entre 1500 km et 3500 km,
 - soit 4 heures ou plus pour les vols de plus de 3500 km,
- le passager peut obtenir, non seulement une prise en charge (rafraîchissements, repas), mais également une nuit d'hôtel, les transferts entre le lieu d'hébergement et l'aéroport, si nécessaire. Il doit également avoir la possibilité d'obtenir gratuitement deux appels téléphoniques ou télécopies ou courriers électroniques. Si le retard au départ est d'au moins cinq heures, et seulement si le passager renonce à son voyage, le passager est en droit de se faire rembourser son billet d'avion.

ATTENTION

Le transporteur est tenu de vous payer votre indemnisation en espèces ou par tout autre moyen (chèque, virement etc.) ; une indemnisation sous forme de bons de voyage ne peut se faire qu'avec votre accord écrit.

NOTE

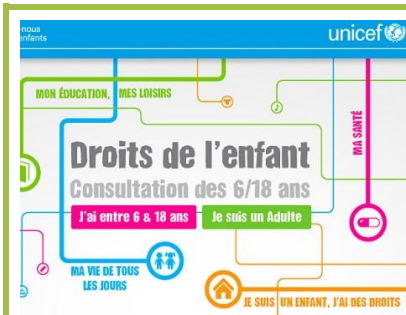
Les vols concernés sont tous les vols au départ des aéroports de l'Union européenne, de la Norvège, de l'Islande et de la Suisse (vols réguliers et vols non réguliers), quelle que soit la nationalité de la compagnie aérienne.

- 44a. Ce document a pour but de nous
A. informer. **B.** convaincre. **C.** proposer.
- 45a. Ce document pourrait avoir comme titre alternatif
A. Bien voyager en avion **B.** Passagers aériens : vos droits **C.** Mesures de sûreté dans les aéroports
- 46a. Dans le cas de refus d'embarquement, le passager peut
A. changer de vol et se faire rembourser de son billet. **B.** changer de vol sans être remboursé de son billet.
C. se faire rembourser de son billet et se faire héberger.
- 47a. Si l'annulation d'un vol est annoncée moins de deux semaines avant le départ, la compagnie aérienne doit
A. offrir gratuitement un vol convenable pour les passagers. **B.** rembourser et héberger les passagers.
C. rembourser les passagers seulement si l'annulation est due à des circonstances extraordinaires.
- 48a. Dans le cas de retard de cinq heures pour un vol de 3500 km, le passager a le droit
A. à un remboursement de son billet, ainsi qu'à une nuit à l'hôtel.
B. à un remboursement de son billet, ainsi qu'à un repas et à deux appels téléphoniques gratuits.
C. de renoncer à son voyage et d'être remboursé de son billet.
- 49a. Les compagnies aériennes peuvent rembourser les passagers
A. en liquide, seulement si le passager le désire.
B. en chèque ou virement, même si le passager ne le désire pas.
C. en bons de voyage, même si le passager ne le désire pas.
- 50a. Ces réglementations concernent uniquement les vols qui
A. sont pris en charge par des compagnies aériennes européennes.
B. sont pris en charge par des compagnies aériennes européennes et qui partent des aéroports de la Norvège, de l'Islande et de la Suisse.
C. partent des aéroports de l'Union européenne, de la Norvège, de l'Islande et de la Suisse.

ACTIVITÉ 9

Certains mots du document reproduit ci-dessous sont illisibles. Retrouvez-les.

Pour chaque item, inscrivez votre réponse sur les pointillés, puis sur la feuille de réponses. Chaque carré correspond à une lettre.



Exprime-toi sur tes droits !

Tu connais peut-être l'Unicef, une organisation internationale chargée d'aider les enfants □□^{1b} monde. L'Unicef s'intéresse bien sûr aux enfants qui souffrent le plus, notamment □□□□^{2b} les pays pauvres.

Mais cette organisation n'oublie pas pour autant les enfants des pays développés qui, □□□^{3b} aussi, peuvent être victimes de la pauvreté ou de la violence. Elle vient de lancer le site <http://jeparledemesdroits.fr> pour demander aux enfants de France de s'exprimer sur leurs droits : droit à l'éducation, à la sécurité, à des soins, aux loisirs...

C'est tout simple : il suffit d'indiquer ton âge □□□^{4b} le site pour ensuite répondre à des questions, par exemple sur ta vie de tous les jours. Les réponses vont servir à nourrir un rapport sur les droits des enfants en France, un rapport qui sera présenté officiellement □□^{5b} 20 novembre, date de la Journée internationale des droits de l'enfant.

- 1b.
- 2b.
- 3b.
- 4b.
- 5b.

www.geoado.com

ACTIVITÉ 10

Complétez le texte suivant en remplissant chaque tiret par un seul mot.

Pour chaque item, inscrivez votre réponse sur les pointillés, puis sur la feuille de réponses.

Tatouage au henné noir : mauvais pour la peau

Ils sont tentants, ces tatouages au henné, souvent proposés _____^{6b} vacanciers sur les plages et les marchés. Leur avantage principal : une durée _____^{7b} vie de quelques semaines, le temps de l'été, puis ils s'effacent naturellement.



Mais l'Agence nationale de sécurité du médicament et des produits de santé vient de lancer une alerte. Le henné noir contient une substance chimique à l'origine de la couleur noire de cette matière. Cette substance est présente dans les teintures pour cheveux, mais seulement à petite dose. Dans le henné noir, sa concentration est _____^{8b} importante. Et il peut alors entraîner des maladies de peau douloureuses et _____^{9b} vraiment esthétiques, comme l'eczéma. Le henné marron ou orange ne contient pas cette substance, on peut donc se faire plaisir avec ces couleurs, _____^{10b} danger !

www.geoado.com

- 6b.
- 7b.
- 8b.
- 9b.
- 10b.

ΣΑΣ ΥΠΕΝΘΥΜΙΖΟΥΜΕ ΟΤΙ ΠΡΕΠΕΙ ΝΑ ΜΕΤΑΦΕΡΕΤΕ ΟΛΕΣ ΤΙΣ ΑΠΑΝΤΗΣΕΙΣ ΣΑΣ ΣΤΟ ΕΝΤΥΠΟ 1.

ΤΕΛΟΣ ΜΗΝΥΜΑΤΟΣ